

ПЕРВЫЙ В РОССИИ ЖУРНАЛ О ЛАНДШАФТНОМ ДИЗАЙНЕ И ДЕКОРАТИВНОМ САДОВОДСТВЕ

**LD**

**5**

**2008**

**Ландшафтный  
дизайн®**

www.landshaft.ru



MEDIATEST

# ГОРЯЧИЕ РУССКИЕ ЦВЕТНИКИ

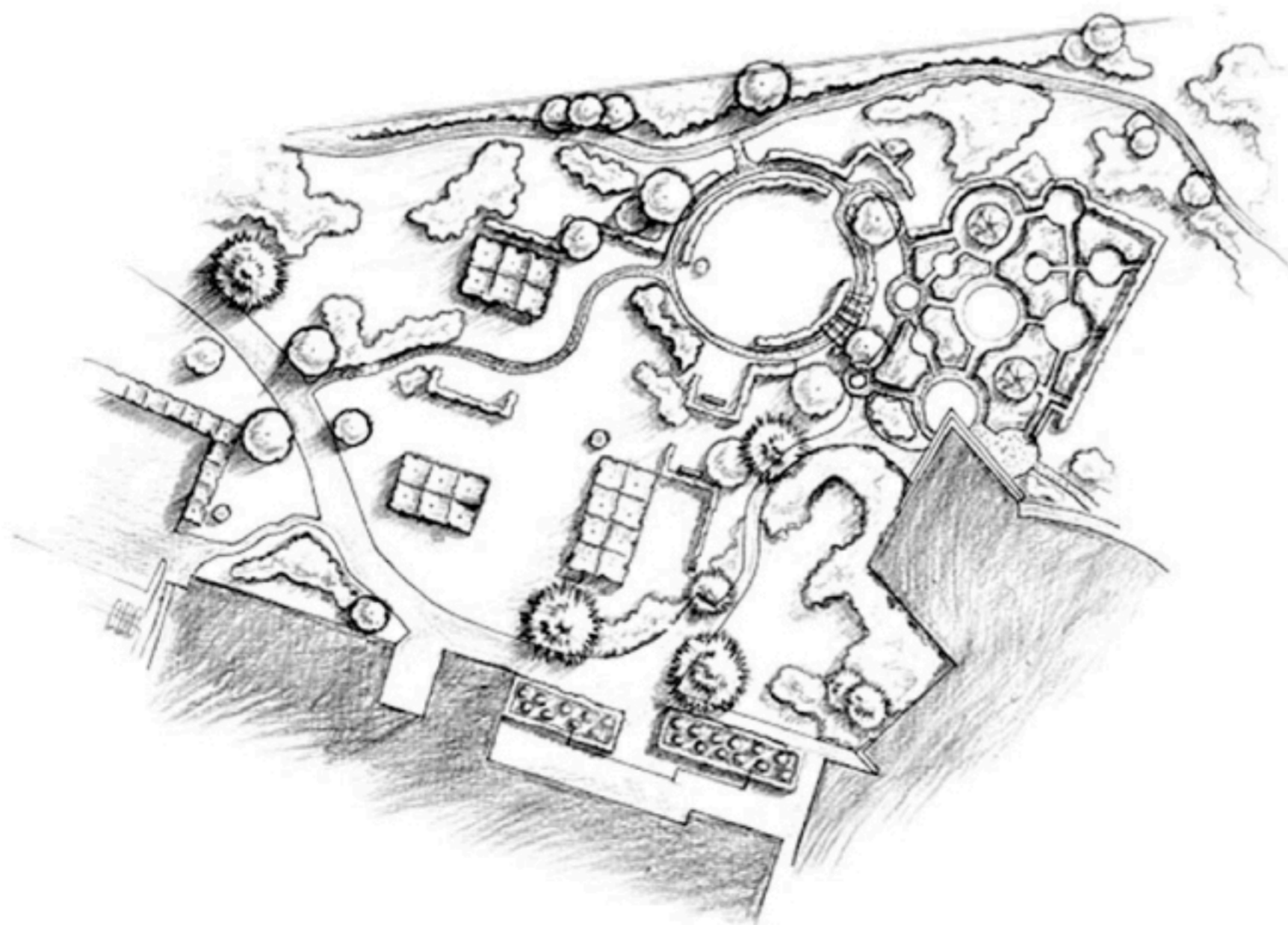
**Шипы и розы**  
дикарей

**Павлин, говоришь?**  
Декорируем сад ... птицей

**Вспомнить все!**  
Back in USSR



## *Люансы красоты*



Каким должно быть окружение ультрасовременного загородного дома? Таким же логически простым и точно выверенным архитектурным пространством, как и сам дом, решили дизайнеры компании «IL NATURE», создавая лаконичный модернистский ландшафт под кронами вековых сосен.



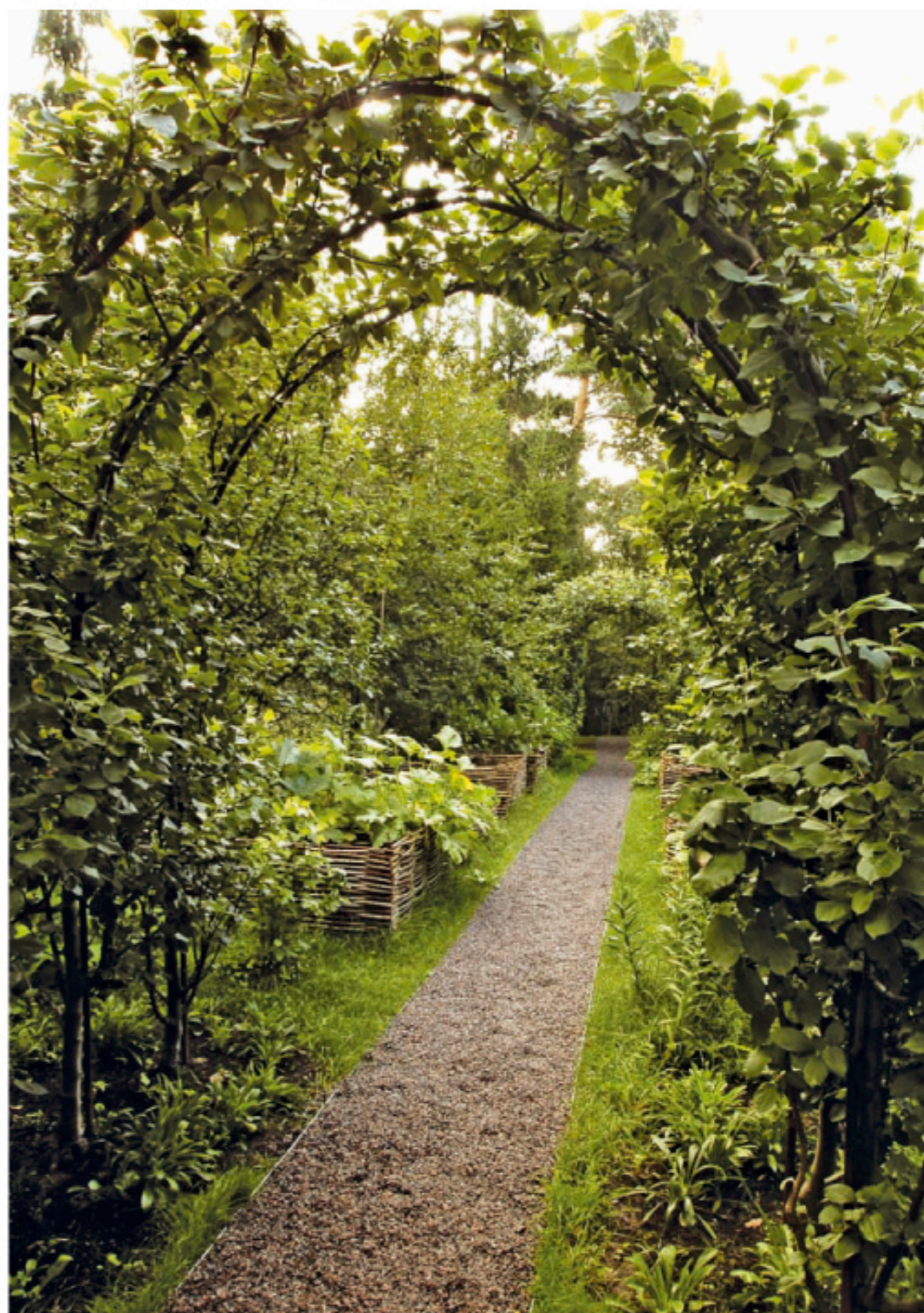
Современная архитектура дома не подразумевала ярких красок и разнообразия флористического окружения, поэтому при озеленении упор был сделан на использовании декоративно-лиственных кустарников, таких как ирга канадская и яблони кустовых форм, а также многолетников и злаков, красота которых проявляется в нюансах окраски и текстуры листвы.

Исключением из этого правила являются, пожалуй, розовые и белые пионы, которые приходят на выручку, когда одни растения отцветают, а другие еще не зацвели.

В этом ландшафте, очень органично слитом с окружающей природой, нашлось место и оригинальным дизайнерским элементам, тонко вписавшимся в сюжет проекта, — так, здесь есть самый настоящий лаби-

Эта территория, площадью в 1,5 га, расположена в сосновом бору, на участке имелись заросли лещины и лесной пруд. При создании ландшафта все крупные деревья были сохранены, также максимально не тронуты и прочие естественные насаждения, у пруда укреплены берега. В поддержку «хвойной» теме, помимо уже существующих сосен, на участке высажены ели, пихты и можжевельники. Зимой заснеженные хвойные растения здесь смотрятся поистине сказочно.

Стволы сосен около главного входа задекорировали девичьим виноградом, алые листья которого особенно нарядны и эффектны осенью, впрочем, и в остальные сезоны стволы-колонны, увитые лианами, смотрятся красиво. Следуя замыслу проекта, при благоустройстве территории было высажено большое количество стриженных форм деревьев и кустарников, которые и задали основную стилистику всему участку. Естественно, что обилие топиарных форм навеивает зрителю ассоциации с французскими садами — благородный образ прочитывается в таких элементах, как боскеты из спиреи серой, внутри которых высажены штамбовые липы мелколистные. И даже миксбордеры, составленные из гортензий и лилейников, имеют здесь аккуратные, графические формы.





ринт из спиреи японской. К слову сказать, дорожки в саду также вторят его узору.

Еще одна очевидно нестандартная и запоминающаяся деталь на участке – четыре авторские композиции, созданные из дерева специальной обработки. Ритмично установленные оригинальные малые формы подчеркивают линию главной пешеходной дорожки.

На участке есть огород, где в поднятых грядках из плетня растет листовая салат, садовая земляника и тыквы, там же – кусты смородины, крыжовника, вишни, а также шпалерные яблони. Из яблони же сформированы арки, оригинально оформляющие вход в декоративный огород.

Несмотря на обилие стриженных древесных форм, этот сад не доставляет особых хлопот хозяевам: липы стригутся не более двух раз в год, цветники замульчированы корой, а большинство травянистых растений, высаженных на участке, являются многолетними культурами.

