

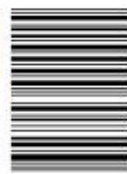
ПЕРВЫЙ В РОССИИ ЖУРНАЛ О ЛАНДШАФТНОМ ДИЗАЙНЕ И ДЕКОРАТИВНОМ САДОВОДСТВЕ

LD

5 2009

**Ландшафтный
дизайн®**

www.landshaft.ru



MEDIATEST

Театр одного актера

Моносады

Смена декораций
Сезонные цветники

Праздник для садовода
Цветочное шоу в Hampton Court

Под солнцем Юга
Итальянские питомники



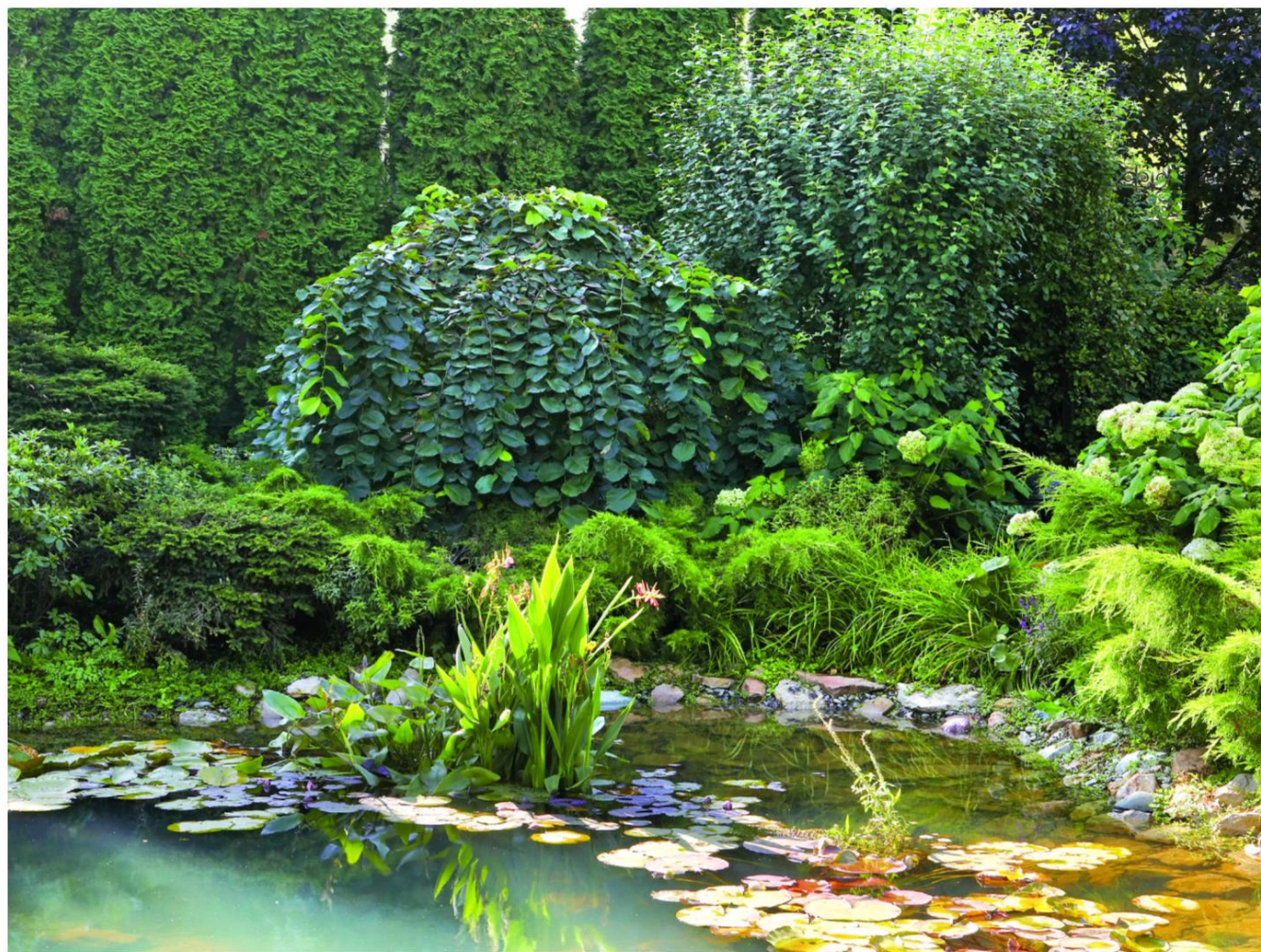
Мосты
ВРЕМЕНИ

Проекты компании IL NATURE отличаются особой самобытностью и оригинальностью. Однако это не просто уникальное сочетание пейзажных картин, игры цвета, головокружительного танца растений – каждый из них имеет свою собственную эмоциональную окраску, он наполнен духом той эпохи, под которую стилизован. По желанию ландшафтного архитектора мы попадаем то во французский парк, то в английский замок, то в русскую усадьбу, будто проходя через время по невидимому мосту...

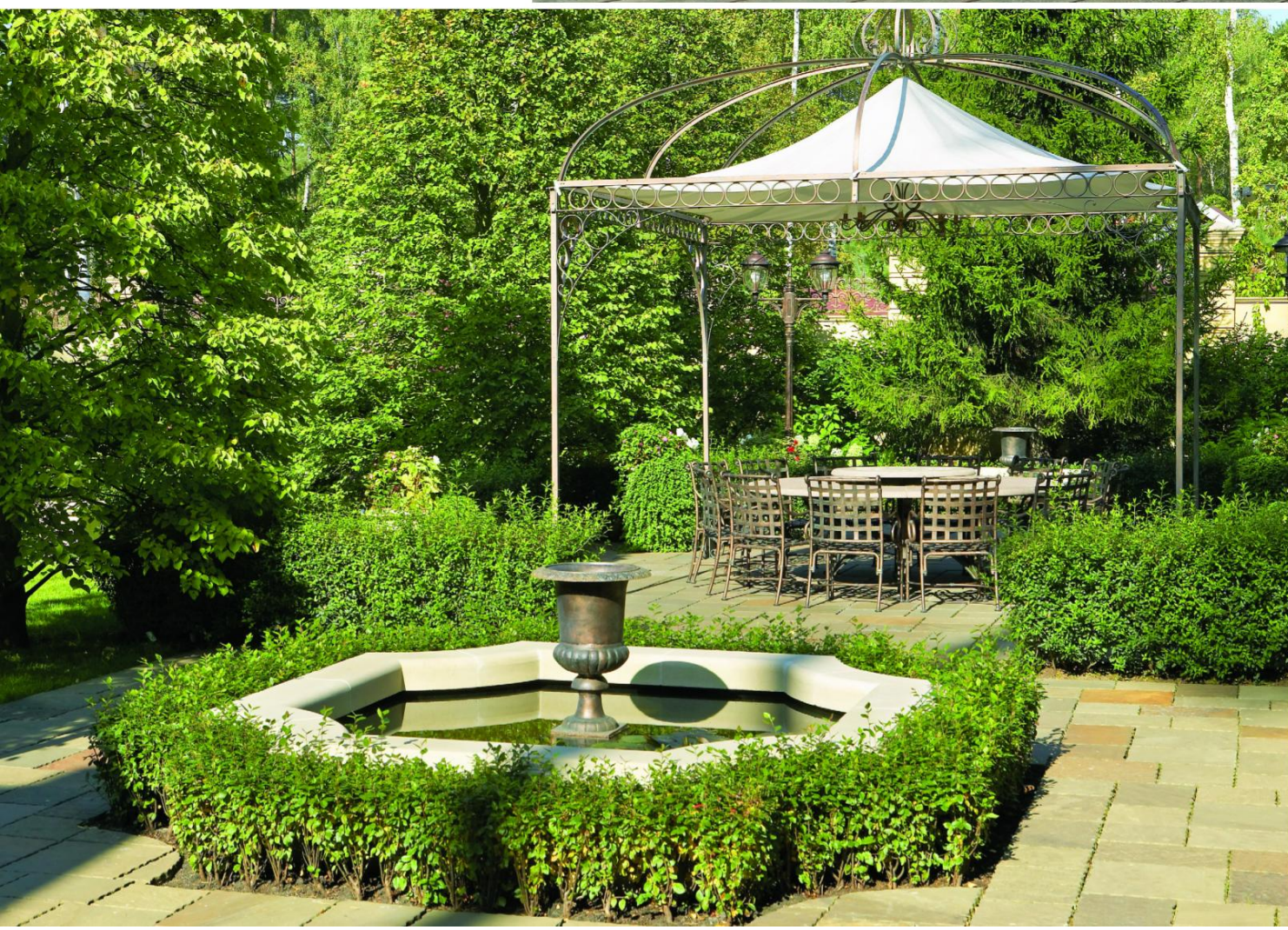
Легкий ажур деревянных кружев на беседке и качелях навеивает литературные образы, унося нас далеко в прошлое, ведь сад выполнен в духе русского классицизма с эклектичным сочетанием художественных элементов. Здесь красота растений подчеркивает тщательно продуманные планировочные решения, это сад, где дух старины заключен в рамки достижений современности, где полет фантазии соседствует со здравым смыслом. Сравнительно небольшой по площади участок – не повод

для огорчения. Если правильно распланировать территорию, то пара дорожек, ведущих к беседке, могут заменить настоящие аллеи или превратить маленький садик в пейзажный парк эпохи романтизма. Главное продумать все детали, не забыть о законах перспективы и о «золотом сечении», изученном Леонардо да Винчи и часто используемом в архитектуре и живописи. Когда необходимо скрыть от глаз соседские дома и хочется уединения и покоя, вовсе не обязательно огораживать свои

владения многометровым забором или высаживать рядами ели. Посадите у ограды липы. Широкое применение эти деревья получили в эпоху расцвета регулярных французских садов. Когда в России создавался Петергоф, липа стала основной породой, которую использовали для оформления парка. В Архангельском, Кускове, Царском Селе и других жемчужинах наших северных садов вы всегда найдете это дерево – будь то живая изгородь, боскет или берсо. Даже пройдясь по тенистым аллеям Тюильри или

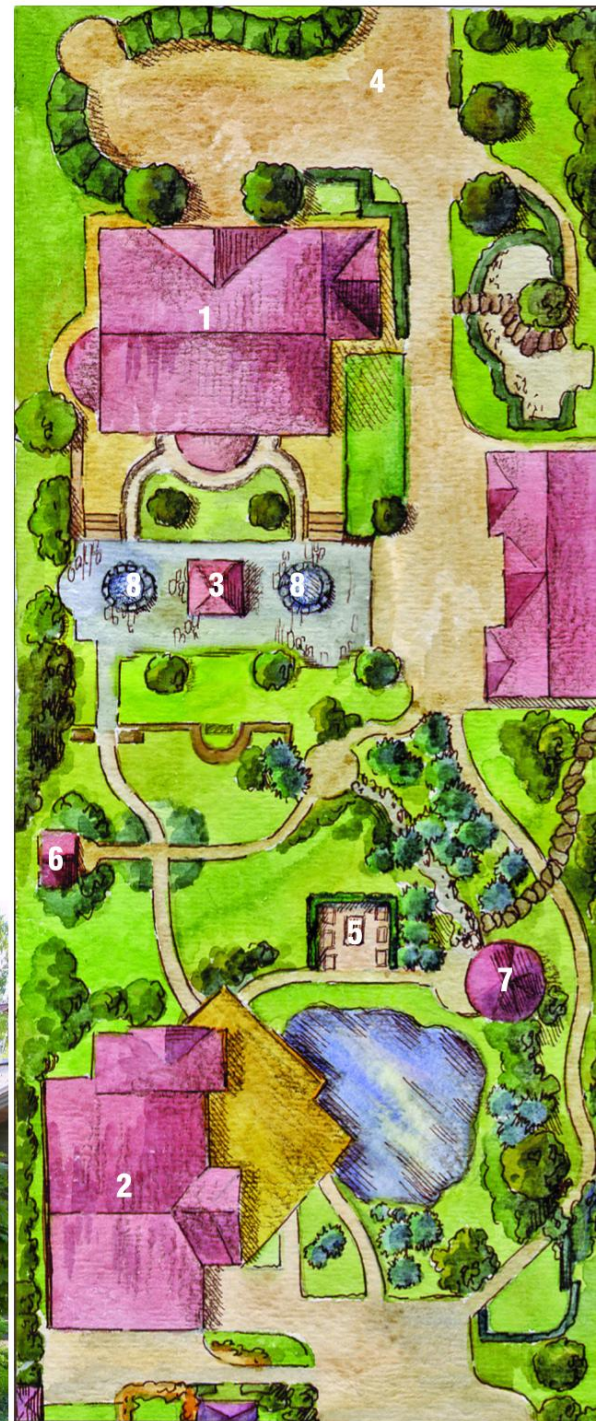


Версая, вы снова увидите его. Так и в этом саду передний двор окружили стриженными липами – получился своего рода итальянский дворик. Густые кроны скрывают близко расположенные строения, а стволы выглядят словно колоннада. Деревья намеренно разместили не строго вдоль забора, а так, чтобы в пространство позади вписались декоративно-лиственные кустарники, которые придают композиции дополнительный объем и стирают границы участка. У крыльца справа и слева за невысокими живыми изгородями из спиреи серой (*Spiraea cinerea*) уютно расположились шарики кленов остролистных (*Acer platanoides*) 'Globosum', и перила парадной лестницы словно обнимают их. Проходя по аллее к дому, мы можем видеть с обеих сторон шаровидные вишни. Они не плодоносят, а выполняют лишь чисто декоративную функцию и особенно хороши весной в наряде



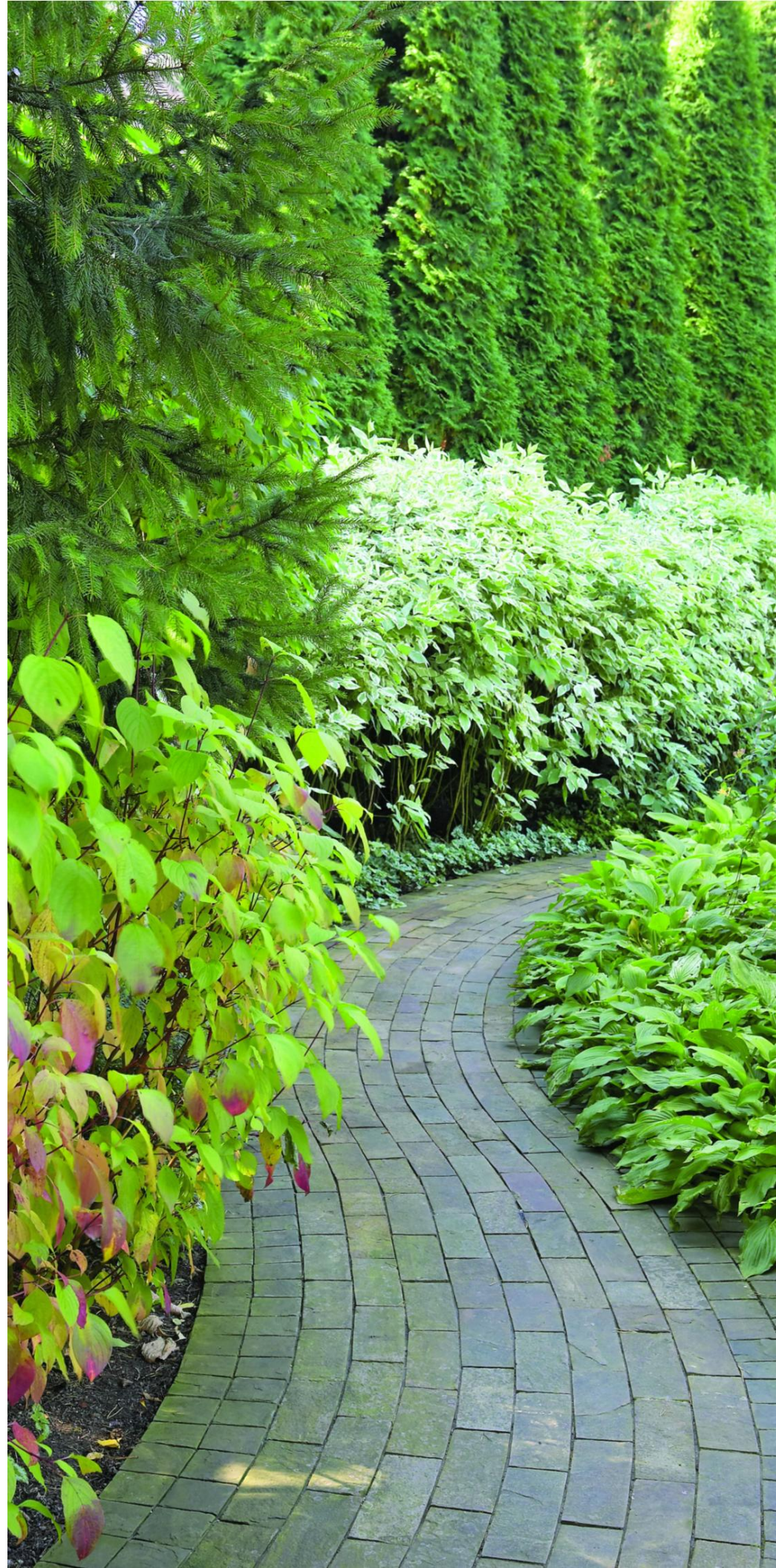
из воздушных бело-розовых цветков. Композиции на участке создавались с использованием таких известных и надежных растений, как можжевельник казацкий, гортензия древовидная, плакучий вяз шершавый (*Ulmus scabra*), кизильник горизонтальный (*Cotoneaster horizontalis*), бересклет крылатый (*Euonymus alata*) в форме шара, сирень Мейера (*Syringa meyeri*) 'Palibin'. Линии дорожек подчеркивают изгороди из бирючины, в которую подсажены бересклеты, спирея, дерен белый, а хвойные разных пород отвечают за всезонную декоративность. Плотные куртины дерена белого 'Elegantissima' между двух дорожек придают саду особый шарм, контрастируя с темными туями у забора и зрительно увеличивая глубину пространства. На противоположной стороне сада главным элементом является пруд, на подступах к нему расположились гортензия древовидная и плакучий вяз

шершавый. Особенности ландшафта позволили создать естественный природный водоем каскадного типа, ручей протекает под беседкой и впадает в основную чашу пруда, а затем переходит в фонтан. Расположение выбрано неслучайно – рядом находится баня с зоной отдыха. Еще одно место проведения досуга – патио перед домом, где раскинулся тент на ажурном кованом каркасе, укрывающий стол со стульями, а по бокам два водоёма. Беседка под старину, выполненная мастером по дереву Александром Кузьминовым, и барбекю в том же стиле переключаются с металлическим основанием навеса. В вечернее время суток дом освещается мягким светом, струящимся сквозь листву зеленой изгороди. Тщательно продуманные световые эффекты тоже являются особенностями проекта данного сада. Например, в пейзажной части классические фонари поставили не на пьедесталы, а на обычные камни. Правильная организация пространства дает волшебные результаты. Например,



Экспликация:

- | | |
|--------------------|--------------------|
| 1. Дом | 5. Зеленая комната |
| 2. Дом для гостей | 6. Барбекю |
| 3. Кованая беседка | 7. Беседка |
| 4. Парадный въезд | 8. Фонтаны |



использование садовых комнат, окруженных со всех сторон зелеными стенами из деревьев или кустарников. Это классический ландшафтный прием оформления участка в регулярном стиле. Ничто не мешает насладиться чаепитием на свежем воздухе в оригинальной зеленой комнате, стенами которой служит двухметровый боярышник сливолистный (*Crataegus x grunifolia*), не только надежно скрывающий от посторонних глаз, но и прекрасно защищающий в ветреную погоду. Еще один яркий элемент – конусной формы липы, образующие четырехугольный боскет.

Вместе с этим в саду присутствуют элементы английского пейзажного стиля, мягкие волнистые линии и характерные ярусы, которые здесь образуют изгороди из спиреи и боярышника.

За двухъярусными боскетами из клена полевого и бирючины, которые летом украшают цветущие розы, нашлось место для барбекю. В самом дальнем углу разместились беседка – она явилась основным акцентом в пейзажной части сада, а недалеко от входа, на пригорке, под сенью каштана расположили небольшую площадку с деревянными качелями и полукруглой скамейкой, окруженной невысокой изгородью из спиреи серой.

Залог успеха при организации пространства на небольшом участке – никогда не бояться снова и снова разделять и без того маленький сад, разумеется, с помощью растений. Если сместить все посадки исключительно к заборам – вид может получиться не очень интересным и банальным, к тому же будут подчеркнуты размеры и границы. А вот устроив зеленые изгороди, создав укромные уголки, завесы и кулисы, которые разграничивают перспективу, заставляя взгляд задержаться на цветнике, скамейке или скульптуре, прячут от вас какую-то часть сада, дорожку, лавочку или миксбордер в иной цветовой гамме, можно добиться ощущения бесконечности, как на сцене театра, где декорации уведут нас в загадочные миры. К тому же в саду это намного проще, ведь зритель сам движется в поисках новых видовых точек и пейзажных картин.

Благодарим Дмитрия Лившица за предоставленные фотоматериалы.